



THAILAND STEEL OUTLOOK

April 2024

รายงานสถานการณ์อุตสาหกรรมเหล็ก เดือนเมษายน ปี พ.ศ. 2567

สรุปสถานการณ์อุตสาหกรรมเหล็กโลก

- การผลิตเหล็กดิบของโลก
- ราคาผลิตภัณฑ์เหล็กของจีน
- ราคาผลิตภัณฑ์เหล็กในตลาดเอเชีย

สรุปสถานการณ์อุตสาหกรรมเหล็กไทย

- สถานการณ์การผลิตเหล็กของไทย
- การบริโภคเหล็กสำเร็จรูปของไทย
- การนำเข้าผลิตภัณฑ์เหล็ก
- การส่งออกผลิตภัณฑ์เหล็ก



สรุปสถานการณ์อุตสาหกรรมเหล็กโลก

เดือนเมษายน ปี 2567



การผลิตเหล็กดิบของโลก

ยอดผลิตเหล็กดิบของโลกในเดือนเมษายน 2567 อยู่ที่ 155.7 ล้านตัน หดตัว ร้อยละ 5 เมื่อเทียบกับช่วงเดียวกันของปีก่อน โดยในเดือนเมษายน 2567 นี้ ภูมิภาคส่วนใหญ่มีการผลิตเหล็กดิบหดตัว เมื่อเทียบกับช่วงเดียวกันของปีก่อน ได้แก่ ภูมิภาคเอเชียโอเชียเนีย ตะวันออกกลาง และอเมริกาเหนือ มีการผลิตเหล็กดิบ หดตัว ร้อยละ 5.8 ร้อยละ 8.2 และร้อยละ 5.2 มีปริมาณการผลิต อยู่ที่ 114.8 ล้านตัน 4.6 ล้านตัน และ 8.9 ล้านตัน ตามลำดับ สำหรับภูมิภาคที่มีการผลิตเหล็กดิบขยายตัว ได้แก่ ภูมิภาคแอฟริกา และยุโรป (27) โดยมีการผลิตเหล็กดิบ ขยายตัว ร้อยละ 1.4 และร้อยละ 1.1 เมื่อเทียบกับช่วงเดียวกันของปีก่อน มีปริมาณการผลิตเหล็กดิบอยู่ที่ 1.8 ล้านตัน และ 11.3 ล้านตัน ตามลำดับ

ในเดือนเมษายน 2567 ประเทศจีนผู้ผลิตเหล็กดิบรายใหญ่ที่สุดของโลก มียอดการผลิตเหล็กดิบอยู่ที่ 85.9 ล้านตัน หดตัว ร้อยละ 7.2 เมื่อเทียบกับช่วงเดียวกันของปีก่อน สำหรับยอดการผลิตเหล็กดิบของประเทศอินเดียอยู่ที่ 12.1 ล้านตัน ขยายตัว ร้อยละ 3.6 เมื่อเทียบกับช่วงเดียวกันของปีก่อน และยอดการผลิตเหล็กดิบของประเทศญี่ปุ่น อยู่ที่ 7.1 ล้านตัน หดตัว ร้อยละ 2.5 เมื่อเทียบกับช่วงเดียวกันของปีก่อน

Crude Steel Production APRIL 2024

Last updated on 22 May 2024

WORLD

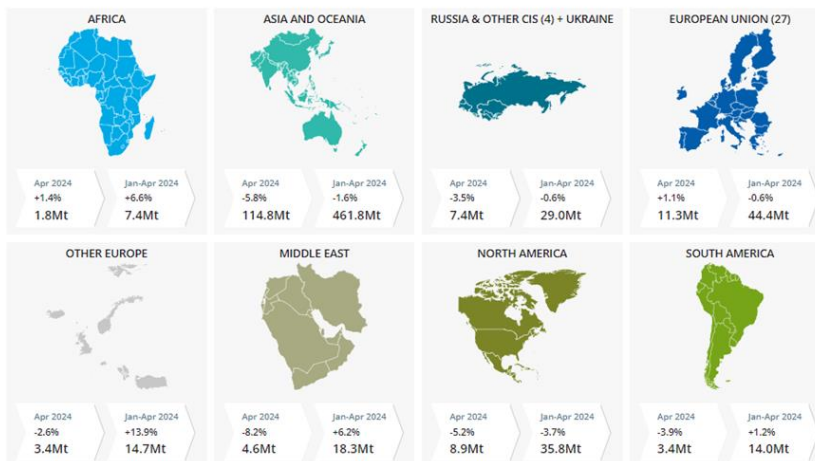
Apr 2024
-5.0%

155.7Mt

Jan-Apr 2024
-0.9%

625.4Mt

REGIONS



Source : Worldsteel Association

ข้อมูลในรายงาน สิ่งพิมพ์ และเว็บไซต์ที่ได้จัดทำขึ้นมาจากแหล่งข้อมูลที่เชื่อถือได้ อย่างไรก็ตาม สถาบันเหล็กและเหล็กกล้าแห่งประเทศไทยไม่รับประกันความถูกต้อง ครบถ้วนและพอเพียงของข้อมูลเหล่านี้ ความเห็นหรือการคาดการณ์ใดๆ ต่อเหตุการณ์ในอนาคตอาจแตกต่างจากเหตุการณ์ที่จะเกิดขึ้นจริง นอกจากนี้ สถาบันเหล็กและเหล็กกล้าแห่งประเทศไทยขอสงวนสิทธิในการเปลี่ยนแปลงและแก้ไขข้อมูล รวมถึงความเห็นและการประมาณการใดๆ โดยไม่ต้องแจ้งล่วงหน้า

สรุปสถานการณ์ราคาเหล็กในตลาดเอเชีย



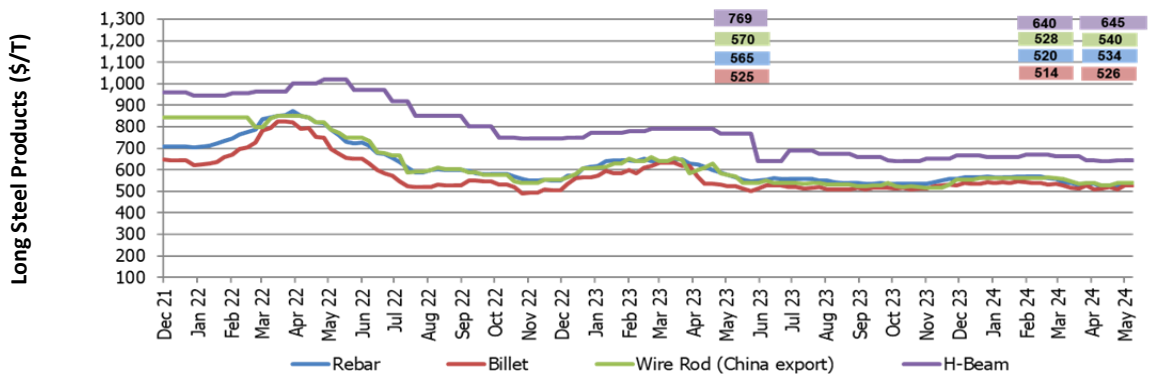
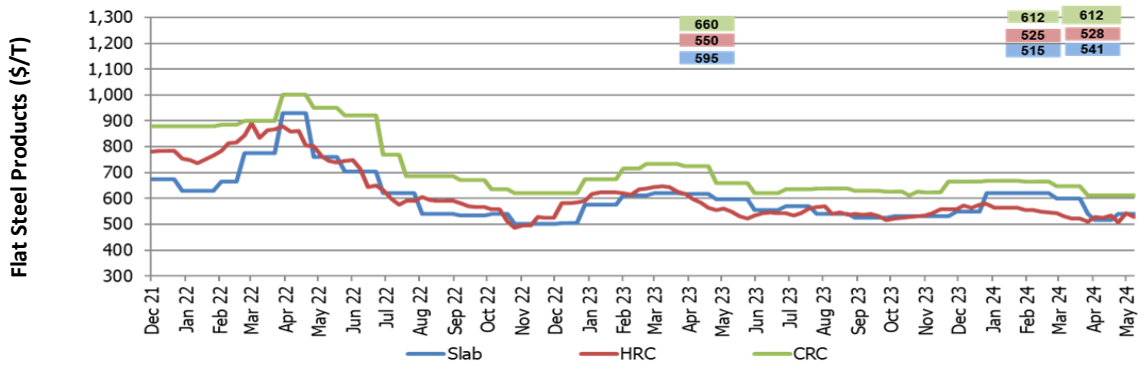
ราคาผลิตภัณฑ์เหล็กในตลาดเอเชีย

ภาพรวมราคาเหล็กในเอเชีย ในช่วงสัปดาห์สุดท้ายของ เดือนพฤษภาคม 2567 กลุ่มผลิตภัณฑ์เหล็กทรงแบน โดยราคาเหล็กแท่งแบน (Slab) และราคาเหล็กแผ่นรีดร้อน (HRC) ปรับขึ้น ร้อยละ 5 และร้อยละ 0.6 เมื่อเทียบกับเดือนก่อน มีราคาเฉลี่ยอยู่ที่ 541 ดอลลาร์สหรัฐฯ ต่อตัน และ 528 ดอลลาร์สหรัฐฯ ต่อตัน ตามลำดับ ราคาเหล็กแผ่นรีดเย็น (CRC) ทรงตัวเมื่อเทียบกับเดือนก่อน มีราคาอยู่ที่ 612 ดอลลาร์สหรัฐฯ ต่อตัน

ราคาผลิตภัณฑ์เหล็กทรงยาวในตลาดเอเชีย ราคาเหล็กเส้น (Rebar) ราคาบิลเล็ต (Billet) ราคาเหล็กลวด (Wire rod) และราคาเหล็กเอชบีม (H-beam) ปรับขึ้น ร้อยละ 2.7 ร้อยละ 2.3 ร้อยละ 2.3 และร้อยละ 0.8 เมื่อเทียบกับเดือนก่อน มีราคาเฉลี่ยอยู่ที่ 534 ดอลลาร์สหรัฐฯ ต่อตัน 526 ดอลลาร์สหรัฐฯ ต่อตัน 540 ดอลลาร์สหรัฐฯ ต่อตัน และ 645 ดอลลาร์สหรัฐฯ ต่อตัน ตามลำดับ

ความเคลื่อนไหวของราคาวัตถุดิบในตลาดเอเชีย (East Asia Import) ในช่วงสัปดาห์สุดท้ายของเดือนพฤษภาคม 2567 พบว่า ราคาเศษเหล็ก (Scrap) ทรงตัวเมื่อเทียบกับเดือนก่อน มีราคาอยู่ที่ 400 ดอลลาร์สหรัฐฯ ต่อตัน ราคาถ่านหินโค้ก (Hard Coking Coal) ปรับลดลง ร้อยละ 6.1 เมื่อเทียบกับเดือนก่อน มีราคาเฉลี่ยอยู่ที่ 237 ดอลลาร์สหรัฐฯ ต่อตัน และราคาสินแร่เหล็ก (Iron Ore) ปรับขึ้น ร้อยละ 6.2 เมื่อเทียบกับเดือนก่อน มีราคาเฉลี่ยอยู่ที่ 130 ดอลลาร์สหรัฐฯ ต่อตัน

กราฟแสดงราคาผลิตภัณฑ์เหล็กของเอเชียในช่วงสัปดาห์สุดท้ายของเดือนพฤษภาคม 2567



Source: Steel Business Briefing

ข้อมูลในรายงาน สิ่งพิมพ์ และเว็บไซต์ที่ได้จัดทำขึ้นมาจากแหล่งข้อมูลที่เชื่อถือได้ อย่างไรก็ตาม สถาบันเหล็กและเหล็กกล้าแห่งประเทศไทยไม่รับประกันความถูกต้อง ครบถ้วนและพอเพียงของข้อมูลเหล่านี้ ความเห็นหรือการคาดการณ์ใดๆ ต่อเหตุการณ์ในอนาคตอาจแตกต่างจากเหตุการณ์ที่จะเกิดขึ้นจริง นอกจากนี้ สถาบันเหล็กและเหล็กกล้าแห่งประเทศไทยขอสงวนสิทธิในการเปลี่ยนแปลงและแก้ไขข้อมูล รวมถึงความเห็นและการประมาณการณใดๆ โดยไม่ต้องแจ้งล่วงหน้า

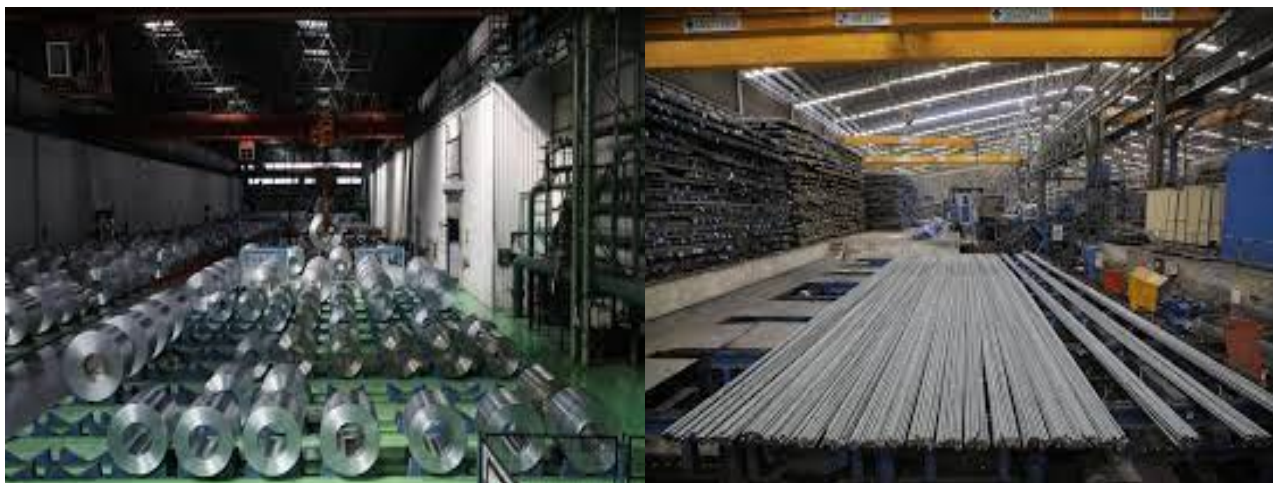
รายงานสถานการณ์อุตสาหกรรมเหล็ก เดือนเมษายน ปี พ.ศ. 2567

สรุปสถานการณ์อุตสาหกรรมเหล็กโลก

- การผลิตเหล็กดิบของโลก
- ราคาผลิตภัณฑ์เหล็กของจีน
- ราคาผลิตภัณฑ์เหล็กในตลาดเอเซีย

สรุปสถานการณ์อุตสาหกรรมเหล็กไทย

- สถานการณ์การผลิตเหล็กของไทย
- การบริโภคเหล็กสำเร็จรูปของไทย
- การนำเข้าผลิตภัณฑ์เหล็ก
- การส่งออกผลิตภัณฑ์เหล็ก



สถานการณ์การผลิตและการบริโภคเหล็กของไทย

เดือนเมษายน ปี 2567



สถานการณ์การผลิตเหล็กของไทย

การผลิตเหล็กของไทย เดือนเมษายน 2567 ยอดการผลิตเหล็กสำเร็จรูป (Finished steel) ของไทย อยู่ที่ 491,094 ตัน ขยายตัว ร้อยละ 0.2 เมื่อเทียบกับช่วงเดียวกันของปีก่อน จำแนกเป็นการผลิตเหล็กทรงยาว อยู่ที่ 334,294 ตัน หดตัว ร้อยละ 4.1 เมื่อเทียบกับช่วงเดียวกันของปีก่อน โดยการผลิตเหล็กเส้นและเหล็กโครงสร้างรูปพรรณรีดร้อน (Bar & HR section) อยู่ที่ 291,445 ตัน หดตัว ร้อยละ 4.2 เมื่อเทียบกับช่วงเดียวกันของปีก่อน และการผลิตเหล็กลวด (Wire rod) อยู่ที่ 42,848 ตัน หดตัว ร้อยละ 3.3 เมื่อเทียบกับช่วงเดียวกันของปีก่อน

การผลิตเหล็กทรงแบน เดือนเมษายน 2567 อยู่ที่ 156,800 ตัน ขยายตัว ร้อยละ 10.7 เมื่อเทียบกับช่วงเดียวกันของปีก่อน การผลิตเหล็กแผ่นรีดร้อน (HR coil/sheet) ขยายตัว ร้อยละ 11.8 ปริมาณการผลิตอยู่ที่ 144,304 ตัน การผลิตเหล็กแผ่นรีดเย็น (CR sheet) และการผลิตเหล็กแผ่นเคลือบสังกะสี (Galvanized) หดตัว ร้อยละ 9.5 และ ร้อยละ 26.7 เมื่อเทียบกับช่วงเดียวกันของปีก่อน ปริมาณการผลิตอยู่ที่ 144,603 ตัน และ 58,081 ตัน ตามลำดับ

การผลิตผลิตภัณฑ์เหล็กสำเร็จรูปในเดือนนี้ ส่วนใหญ่มีการผลิตปรับตัวลดลงเมื่อเทียบกับช่วงเดียวกันของปีก่อน ยกเว้น กลุ่มเหล็กแผ่นรีดร้อน ผลิตภัณฑ์เหล็กแผ่นเคลือบดีบุก และผลิตภัณฑ์เหล็กแผ่นเคลือบโครเมียม ที่มีการผลิตขยายตัวเมื่อเทียบกับช่วงเดียวกันของปีก่อน

ยอดการบริโภคเหล็กสำเร็จรูปของไทย

การบริโภคเหล็กสำเร็จรูป (Finished steel) ของไทย เดือนเมษายน 2567 อยู่ที่ 1.34 ล้านตัน ขยายตัว ร้อยละ 0.1 เมื่อเทียบกับช่วงเดียวกันของปีก่อน จำแนกเป็นการบริโภคผลิตภัณฑ์เหล็กทรงยาว 499,108 ตัน หดตัว ร้อยละ 5.7 เมื่อเทียบกับช่วงเดียวกันของปีก่อน โดยการบริโภคเหล็กเส้นและเหล็กโครงสร้างรูปพรรณรีดร้อน (Bar&HR section) อยู่ที่ 298,176 ตัน หดตัว ร้อยละ 7.7 เมื่อเทียบกับช่วงเดียวกันของปีก่อน และการบริโภคเหล็กลวด (Wire rod) อยู่ที่ 156,436 ตัน หดตัว ร้อยละ 8.7 เมื่อเทียบกับช่วงเดียวกันของปีก่อน

การบริโภคผลิตภัณฑ์เหล็กทรงแบน เดือนเมษายน 2567 อยู่ที่ 840,115 ตัน ขยายตัว ร้อยละ 3.9 เมื่อเทียบกับช่วงเดียวกันของปีก่อน การบริโภคเหล็กแผ่นรีดร้อน (HR coil/sheet) เหล็กแผ่นรีดเย็น (CR sheet) หดตัว ร้อยละ 2.7 และ ร้อยละ 4.2 เมื่อเทียบกับช่วงเดียวกันของปีก่อน มีปริมาณการบริโภคอยู่ที่ 418,506 ตัน และ 234,689 ตัน ตามลำดับ และการบริโภคเหล็กแผ่นเคลือบสังกะสี (Galvanized sheet) ขยายตัว ร้อยละ 9.4 เมื่อเทียบกับช่วงเดียวกันของปีก่อน มีปริมาณการบริโภคอยู่ที่ 253,894 ตัน การบริโภคผลิตภัณฑ์เหล็กสำเร็จรูปในเดือนส่วนใหญ่หดตัวลง ยกเว้น เหล็กแผ่นเคลือบสังกะสี และเหล็กแผ่นเคลือบโครเมียม โดยปริมาณการบริโภคที่ขยายตัวขึ้น เป็นผลมาจากปริมาณการนำเข้าสินค้าที่ขยายตัวเพิ่มขึ้น



Source: ISIT Analysis

สถานการณ์การนำเข้า - ส่งออกเหล็กของไทย

เดือนเมษายน ปี 2567

การนำเข้าผลิตภัณฑ์เหล็ก

การนำเข้าผลิตภัณฑ์เหล็กสำเร็จรูป (Finished Steel) เดือนเมษายน 2567 อยู่ที่ 958,451 ตัน ขยายตัว ร้อยละ 1.2 เมื่อเทียบกับช่วงเดียวกันของปีก่อน จำแนกเป็น



การนำเข้าผลิตภัณฑ์เหล็กทรงยาว อยู่ที่ 236,281 ตัน หดตัว ร้อยละ 7.6 เมื่อเทียบกับช่วงเดียวกันของปีก่อน โดยการนำเข้าเหล็กเส้นและเหล็กโครงสร้างรูปพรรณรีดร้อน (Bar & HR section) อยู่ที่ 59,187 ตัน หดตัว ร้อยละ 15.1 เมื่อเทียบกับช่วงเดียวกันของปีก่อน และการนำเข้าเหล็กลวด (Wire rod) อยู่ที่ 118,449 ตัน หดตัว ร้อยละ 8.8 เมื่อเทียบกับช่วงเดียวกันของปีก่อน

การนำเข้าผลิตภัณฑ์เหล็กทรงแบน อยู่ที่ 722,170 ตัน ขยายตัว ร้อยละ 4.5 เมื่อเทียบกับช่วงเดียวกันของปีก่อน โดยการนำเข้าเหล็กแผ่นรีดร้อน (HR coil/sheet) หดตัว ร้อยละ 8.9 เมื่อเทียบกับช่วงเดียวกันของปีก่อน มีปริมาณนำเข้า 274,648 ตัน การนำเข้าเหล็กแผ่นรีดเย็น (CR sheet) และเหล็กแผ่นเคลือบสังกะสี (Galvanized sheet) ขยายตัว ร้อยละ 8.7 และร้อยละ 30 เมื่อเทียบกับช่วงเดียวกันของปีก่อน มีปริมาณนำเข้า 100,621 ตัน และ 201,610 ตัน ตามลำดับ

ผลิตภัณฑ์ที่มีการนำเข้าขยายตัวในเดือนนี้ ได้แก่ เหล็กแผ่นหนารีดร้อน เหล็กแผ่นรีดเย็น เหล็กแผ่นเคลือบสังกะสี และเหล็กแผ่นเคลือบโครเมียม



การส่งออกผลิตภัณฑ์เหล็ก

การส่งออกผลิตภัณฑ์เหล็กสำเร็จรูป (Finished Steel Product) เดือนเมษายน 2567 อยู่ที่ 110,322 ตัน ขยายตัว ร้อยละ 11.2 เมื่อเทียบกับช่วงเดียวกันของปีก่อน

การส่งออกผลิตภัณฑ์เหล็กทรงยาวอยู่ที่ 71,467 ตัน หดตัว ร้อยละ 4.9 เมื่อเทียบกับช่วงเดียวกันของปีก่อน โดยการส่งออกเหล็กเส้นและเหล็กโครงสร้างรูปพรรณรีดร้อน (Bar & HR section) อยู่ที่ 52,456 ตัน ขยายตัว ร้อยละ 2.9 เมื่อเทียบกับช่วงเดียวกันของปีก่อน และการส่งออกเหล็กลวด (Wire rod) อยู่ที่ 4,861 ตัน ขยายตัว ร้อยละ 67.8 เมื่อเทียบกับช่วงเดียวกันของปีก่อน

การส่งออกผลิตภัณฑ์เหล็กทรงแบน อยู่ที่ 38,855 ตัน ขยายตัว ร้อยละ 61.6 เมื่อเทียบกับช่วงเดียวกันของปีก่อน การส่งออกเหล็กแผ่นรีดร้อน (HR sheet) เหล็กแผ่นรีดเย็น (CR sheet) และเหล็กแผ่นเคลือบสังกะสี (Galvanized sheet) ขยายตัว ร้อยละ 26 ร้อยละ 42.7 และร้อยละ 163.7 เมื่อเทียบกับช่วงเดียวกันของปีก่อน ปริมาณอยู่ที่ 446 ตัน 10,535 ตัน และ 5,797 ตัน ตามลำดับ

โดยการส่งออกผลิตภัณฑ์เหล็กสำเร็จรูปในเดือนนี้ส่วนใหญ่ขยายตัว ยกเว้น เหล็กแผ่นเคลือบโครเมียม

Source: Customs and ISIT Analysis

สรุปสถานการณ์อุตสาหกรรมเหล็กไทย

Total Apparent Finished Steel Consumption (unit in tonne)

Apr 24		Production	%y-o-y change	Import	%y-o-y change	Export	%y-o-y change	Consumption	%y-o-y change	
Total Apparent Finished Steel Consumption		491,094	0.2%	958,451	1.2%	110,322	11.2%	1,339,223	0.1%	
Long Product Finished Steel Consumption		334,294	-4.1%	236,281	-7.6%	71,467	-4.9%	499,108	-5.7%	
Long Product	Bar	Carbon steel	291,445	-4.2%	18,379	-33.0%	26,821	35.7%	298,176	-7.7%
		Stainless steel			156	6.8%	13	-7.1%		
		Alloy steel			25,172	-27.8%	825	-57.7%		
	HR section	Carbon steel			15,415	112.9%	24,797	-15.2%		
		Stainless steel			45	4,400.0%	-	-		
		Alloy steel			20	42.9%	-	-		
	Wire rod	Carbon steel	42,848	-3.3%	55,701	-16.0%	4,711	64.6%	156,436	-8.7%
		Stainless steel			4,483	71.5%	4	-60.0%		
		Alloy steel			58,265	-4.4%	146	484.0%		
	Cold-drawn bar				5,387	14.3%	916	-14.2%		
Steel wire				24,260	20.0%	6,477	3.3%			
Seamless pipe				28,998	-6.8%	6,757	-51.6%			
Flat Product Finished Steel Consumption		156,800	10.7%	722,170	4.5%	38,855	61.6%	840,115	3.9%	
Flat Product	HR plate	Carbon steel	12,496	0.0%	25,469	234.2%	1,109	3,365.6%	38,811	32.9%
		Stainless steel			1,326	116.7%	97	110.9%		
		Alloy steel			730	-91.5%	4	-89.7%		
	HR coil/sheet	Carbon steel	144,304	11.8%	115,871	33.4%	297	82.2%	418,506	-2.7%
		Carbon steel P&O			64,931	10.5%	1	0.0%		
		Stainless steel			20,068	61.1%	147	-22.6%		
		Alloy steel			73,778	-48.5%	1	-		
	CR sheet	Carbon steel	144,603	-9.5%	60,151	19.8%	5,739	162.9%	234,689	-4.2%
		Stainless steel			15,693	68.2%	4,682	23.2%		
		Alloy steel			24,777	-25.0%	114	-91.9%		
	Coated	Galv.sheet (HDG)	58,081	-26.7%	194,583	31.8%	5,415	213.2%	253,894	9.4%
		Galv.sheet (EG)			7,027	-5.0%	382	-18.6%		
		Tin plate	12,931	60.5%	8,983	-37.2%	128	116.9%	21,786	-2.3%
		Tin free	13,698	42.5%	6,444	63.5%	-	-100.0%	20,142	48.7%
Other coated steel		31,438	-26.1%	80,029	-7.4%	3,671	30.9%	107,796	-14.6%	
Cold-formed section				2,366	141.2%	184	-66.1%			
Welded pipe				19,944	0.7%	16,884	59.6%			

Remark : Apparent Steel Production accounted only hot-rolled steel product
 Remark : **highlighted figures**, are estimated.

Total Apparent crude Steel Consumption (unit in tonne)

Apr 24		Production	%y-o-y change	Import	%y-o-y change	Export	%y-o-y change	Consumption	y-o-y change
Apparent Crude Steel Consumption		379,883	10.8%	193,519	-31.8%	197	-99.4%	573,205	-3.0%
Ingot	Carbon Steel			23	-43.9%	0	-		
	Stainless steel			-	-100.0%	0	-		
	Alloy steel			11	-45.0%	0	-		
Semi Product	Billet	379,883	10.8%	-	-100.0%	0	-100.0%	573,171	-3.0%
	Slab			159,652	13.0%	2	-66.7%		
	Billet/Slab C >= 0.25%			18,906	-72.1%	3	-100.0%		
	Other Semi			14,927	-	192	220.0%		

Source: ISIT Analysis

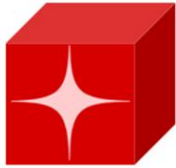
ข้อมูลในรายงาน สิ่งพิมพ์ และเว็บไซต์ที่ได้จัดทำขึ้นมาจากแหล่งข้อมูลที่เชื่อถือได้ อย่างไรก็ตาม สถาบันเหล็กและเหล็กกล้าแห่งประเทศไทยไม่รับประกันความถูกต้อง ครบถ้วนและพอเพียงของข้อมูลเหล่านี้ ความเห็นหรือการคาดการณ์ใดๆ ต่อเหตุการณ์ในอนาคตอาจแตกต่างจากเหตุการณ์ที่จะเกิดขึ้นจริง นอกจากนี้ สถาบันเหล็กและเหล็กกล้าแห่งประเทศไทยขอสงวนสิทธิในการเปลี่ยนแปลงและแก้ไขข้อมูล รวมถึงความเห็นและการประมาณการใดๆ โดยไม่ต้องแจ้งล่วงหน้า

สรุปสถานการณ์อุตสาหกรรมเหล็กไทย

Iron and Steel Institute of Thailand
Summary of Import to and Export from Thailand, group by product class, Period: April 2019

Product Class / Description	Import (Exchange rate = THB/USD)				Accumulated YTM Qty (Tonne)	Export (Exchange rate = THB/USD)				Accumulated YTM Qty (Tonne)
	Apr 24			Qty (Tonne)		Apr 24			Qty (Tonne)	
	Qty (Tonne)	Value (THB) Note: CIF	Avg. price (THB/Tonne)			Qty (Tonne)	Value (THB) Note: FOB	Avg. price (THB/Tonne)		
100 - Iron Products	9,949	316,275,934	31,789	23,734	1,639	104,529,579	63,784	8,666		
110 - Pig Iron	7,224	280,024,726	38,763	19,342	1,638	104,506,239	63,788	8,664		
120 - DRI	2,725	36,251,208	13,302	4,391	0	0	0	0		
130 - HBI	0	0	0	1	0	23,340	49,979	0		
200 - Ferro Alloys	7,522	388,795,816	51,691	37,885	1,811	439,050,075	242,394	6,659		
210 - Ferro-chromium	1,384	86,304,042	62,369	6,718	0	0	0	0		
220 - Ferro-manganese	964	34,306,495	35,588	4,341	0	0	0	186		
230 - Ferro-silico-manganese	2,203	74,076,173	33,626	13,280	108	3,051,170	28,252	208		
240 - Ferro-silicon	2,548	137,164,783	53,842	11,874	1,363	88,958,027	65,253	4,844		
250 - Other	423	56,944,323	134,526	1,672	340	347,040,878	1,020,624	1,420		
300 - Crude Steel Products	193,520	3,891,745,109	20,110	580,866	197	194,311,147	988,660	56,422		
310 - Ingots	35	2,340,935	67,041	205	0	0	0	0		
311 - Carbon Steel	23	1,745,890	74,944	59	0	0	0	0		
312 - Stainless Steel	0	57,417	203,606	133	0	0	0	0		
313 - Other (Alloy Steel)	11	537,628	47,410	11	0	0	0	0		
380 - Semi-Finished Steel	193,485	3,889,404,174	20,102	580,661	197	194,311,147	988,660	56,421		
381 - Billet	0	0	0	51,099	0	0	0	25,949		
382 - Slab	159,652	3,106,827,105	19,460	441,553	2	57,153	31,576	88		
383 - Other (e.g. bloom, beam-blanks)	14,919	345,730,834	23,173	23,272	89	192,984,406	2,179,777	517		
384 - Semi-finished : C<sub>= 0.25	18,906	434,474,328	22,981	64,665	3	92,209	28,645	29,729		
385 - Other (e.g. stainless, alloy steel)	8	2,371,907	306,408	72	103	1,177,379	11,433	139		
400 - Hot-rolled Steel Products	479,810	14,623,562,749	30,478	1,916,932	58,972	1,426,900,151	24,196	250,258		
410 - Rails & Accessories	1,558	94,889,348	60,911	28,187	106	5,933,059	55,862	192		
420 - Steel Sheet Piles	865	21,340,183	24,680	3,149	210	5,482,385	26,102	3,921		
430 - Sections	13,057	371,082,239	28,419	36,224	24,481	610,442,711	24,936	96,831		
431 - Carbon Steel	12,992	367,882,876	28,316	35,857	24,481	610,442,711	24,936	96,831		
432 - Stainless Steel	45	2,604,556	58,047	270	0	0	0	0		
433 - Other (Alloy Steel)	20	594,807	29,279	97	0	0	0	0		
440 - Bars	43,708	1,704,450,037	38,996	166,162	27,659	615,803,025	22,264	122,921		
441 - Carbon Steel	18,379	662,202,324	36,029	78,038	26,821	590,265,351	22,007	117,333		
442 - Stainless Steel	156	26,991,075	173,016	475	13	1,082,718	82,242	54		
443 - Other (Alloy Steel)	25,172	1,015,256,638	40,332	87,646	825	24,454,956	29,656	5,533		
450 - Wire Rods	118,449	3,258,351,729	27,508	441,500	4,861	128,443,035	26,423	17,916		
451 - Carbon Steel	55,701	1,392,041,859	24,991	238,946	4,711	121,179,865	25,724	17,245		
452 - Stainless Steel	4,483	373,584,943	83,335	14,375	4	816,256	186,232	7		
453 - Other (Alloy Steel)	58,265	1,492,724,927	25,619	188,179	146	6,446,914	44,177	664		
470 - Plates (≥3 mm.)	27,525	947,236,720	34,414	72,026	1,209	39,150,685	32,370	6,681		
471 - Carbon Steel	25,469	708,837,086	27,832	63,785	1,109	29,980,790	27,035	6,232		
472 - Stainless Steel	1,326	189,967,970	143,289	4,283	97	8,879,868	91,915	356		
473 - Other (Alloy Steel)	730	48,431,664	66,339	3,957	4	290,027	74,538	95		
480 - HR Coils / Sheets (274,648	8,226,212,493	29,952	1,169,683	446	21,645,251	48,568	1,794		
481 - Carbon Steels	115,871	2,837,594,423	24,489	485,263	297	7,682,744	25,894	1,012		
482 - Stainless Steels	20,068	1,264,301,732	63,001	60,638	147	13,170,154	89,487	593		
483 - Other (Alloy Steel)	73,778	1,964,437,332	26,626	367,085	1	639,318	604,842	185		
484 - Carbon Steels P&O	64,931	2,159,879,006	33,264	256,698	1	153,035	207,646	5		
500 - Cold-rolled Products	100,621	4,033,801,967	40,089	416,128	10,535	480,561,202	45,616	41,133		
510 - Cold-rolled Sheets & Strips	90,990	3,622,147,514	39,808	378,049	10,425	472,891,213	45,360	40,492		
511 - Carbon Steels	60,151	1,817,639,750	30,218	256,346	5,739	155,526,328	27,101	20,519		
512 - Stainless Steel	15,693	1,257,004,658	80,100	56,488	4,682	317,066,670	67,721	19,751		
513 - Other (Alloy Steel)	15,146	547,503,106	36,149	65,214	5	298,215	63,967	223		
520 - Cold-rolled Electrical Sheets	9,631	411,654,453	42,740	38,079	109	7,669,989	70,103	640		
600 - Coated Sheets & Strips	297,065	8,883,512,013	29,904	1,075,551	9,595	387,311,221	40,365	43,129		
610 - Galvanized Sheets	201,610	5,531,957,661	27,439	717,285	5,797	186,619,155	32,192	26,933		
611 - Hot Dip (CGI)	194,583	5,246,678,869	26,964	689,736	5,415	171,434,910	31,659	25,417		
612 - EGI	7,027	285,278,792	40,599	27,549	382	15,184,245	39,747	1,516		
620 - Tinplates / Tin free	15,427	590,587,245	38,284	58,888	128	4,501,658	35,246	706		
621 - Tinplates	8,983	311,885,817	34,720	35,185	128	4,488,134	35,152	640		
622 - Tin free	6,444	278,701,428	43,252	23,704	0	13,524	307,364	66		
630 - Zn-Al	25,337	722,994,503	28,535	100,273	371	15,292,015	41,229	2,458		
680 - Color Coated	42,474	1,541,351,879	36,290	155,033	2,425	120,713,114	49,784	9,882		
690 - Others	12,218	496,620,725	40,647	44,074	875	60,185,279	68,808	3,151		
700 - Pipes & Tubes (excl. pipe fittings)	48,942	2,750,524,559	56,200	175,919	23,642	1,204,623,359	50,954	97,645		
710 - Seamless	28,998	1,821,829,371	62,826	105,970	6,757	436,407,071	64,585	23,045		
720 - Welded	19,944	928,695,188	46,565	69,949	16,884	768,216,288	45,498	74,600		
800 - Cold-finished & Cold-formed Steels	32,013	1,924,084,646	60,103	120,561	7,577	375,911,633	49,614	41,972		
820 - Cold-formed Sections	2,366	155,862,974	65,864	9,884	184	10,718,240	58,392	3,872		
830 - Cold Draw n Bars	5,387	566,944,566	105,240	21,865	916	68,131,707	74,385	4,903		
831 - Carbon Steels	1,790	92,407,165	51,612	6,631	359	22,822,043	63,509	2,024		
832 - Stainless Steels	2,412	372,780,301	154,530	10,234	114	19,216,063	167,948	554		
833 - Other (Alloy Steel)	1,184	101,757,100	85,917	5,000	442	26,093,601	59,014	2,324		
840 - Steel Wires	24,260	1,201,277,106	49,518	88,810	6,477	297,061,686	45,862	33,197		
841 - Carbon Steels	18,423	728,824,703	39,561	70,419	4,803	168,515,922	35,086	25,405		
842 - Stainless Steels	845	180,981,245	214,150	2,926	466	77,638,803	166,625	2,129		
843 - Other (Alloy Steel)	4,991	291,471,158	58,395	15,464	1,208	50,906,961	42,127	5,663		
900 - Iron & Steel Scrap	87,340	955,947,704	10,945	399,383	36,861	999,927,405	27,127	181,876		
910 - Carbon Steel	48,646	469,836,887	9,658	236,836	17,010	150,310,359	8,836	95,003		
920 - Stainless Steel	7,918	288,299,088	36,409	29,130	16,181	787,600,868	48,674	72,888		
930 - Other Alloy Steel	30,200	192,660,874	6,380	127,122	3,646	61,945,547	16,989	13,945		
940 - Cast Iron	575	5,150,855	8,951	6,270	23	70,631	3,050	40		
950 - Other (Scrap)	0	0	0	22	0	0	0	0		

ข้อมูลในรายงาน สิ่งพิมพ์ และเว็บไซต์ที่ได้จัดทำขึ้นมาจากแหล่งข้อมูลที่เกี่ยวข้องได้อย่างไรก็ตาม สถาบันเหล็กและเหล็กกล้าแห่งประเทศไทยไม่รับประกันความถูกต้อง ครบถ้วนและพอเพียงของข้อมูลเหล่านี้ ความเห็นหรือการคาดการณ์ใดๆ ต่อเหตุการณ์ในอนาคตอาจแตกต่างจากเหตุการณ์ที่เกิดขึ้นจริง นอกจากนี้ สถาบันเหล็กและเหล็กกล้าแห่งประเทศไทยขอสงวนสิทธิ์ในการเปลี่ยนแปลงและแก้ไขข้อมูล รวมถึงความเห็นและการประมาณการใดๆ โดยไม่ต้องแจ้งล่วงหน้า



ศูนย์ข้อมูลเชิงลึก อุตสาหกรรมเหล็กไทย

คำจำกัดความรับผิดชอบ

ข้อมูลในรายงาน สิ่งพิมพ์ และเว็บไซต์ที่ได้จัดทำขึ้นมาจากแหล่งข้อมูลที่เชื่อถือได้ อย่างไรก็ตาม สถาบันเหล็กและเหล็กกล้าแห่งประเทศไทยไม่รับประกันความถูกต้อง ครบถ้วนและพอเพียงของข้อมูลเหล่านี้ ความเห็นหรือการคาดการณ์ใดๆ ต่อเหตุการณ์ในอนาคตอาจแตกต่างจากเหตุการณ์ที่จะเกิดขึ้นจริง นอกจากนี้สถาบันเหล็กและเหล็กกล้าแห่งประเทศไทยขอสงวนสิทธิ์ในการเปลี่ยนแปลงและแก้ไขข้อมูล รวมถึงความเห็นและการประมาณการใดๆ โดยไม่ต้องแจ้งล่วงหน้า

Disclaimer

The information in the above report, publication and website has been obtained from sources believed to be reliable. However, Iron & Steel Institute of Thailand does not guarantee the accuracy, adequacy or completeness of the information. Any opinions or forecasts regarding future events may differ from actual events or results. In addition, Iron & Steel Institute of Thailand reserves the right to make changes and corrections to the information, including any opinions or forecasts, at any time without notice.

ติดตามข้อมูลอุตสาหกรรมเหล็กเพิ่มเติมได้ที่



สถาบันเหล็กและเหล็กกล้าแห่งประเทศไทย
IRON AND STEEL INSTITUTE OF THAILAND

<https://www.isit.or.th>



ศูนย์ข้อมูลเชิงลึกอุตสาหกรรมเหล็กไทย
IRON & STEEL INTELLIGENCE UNIT

<https://www.iiu.isit.or.th>



ISIT.Thailand



ข้อมูลในรายงาน สิ่งพิมพ์ และเว็บไซต์ที่ได้จัดทำขึ้นมาจากแหล่งข้อมูลที่เชื่อถือได้ อย่างไรก็ตาม สถาบันเหล็กและเหล็กกล้าแห่งประเทศไทยไม่รับประกันความถูกต้อง ครบถ้วนและพอเพียงของข้อมูลเหล่านี้ ความเห็นหรือการคาดการณ์ใดๆ ต่อเหตุการณ์ในอนาคตอาจแตกต่างจากเหตุการณ์ที่จะเกิดขึ้นจริง นอกจากนี้สถาบันเหล็กและเหล็กกล้าแห่งประเทศไทยขอสงวนสิทธิ์ในการเปลี่ยนแปลงและแก้ไขข้อมูล รวมถึงความเห็นและการประมาณการใดๆ โดยไม่ต้องแจ้งล่วงหน้า